

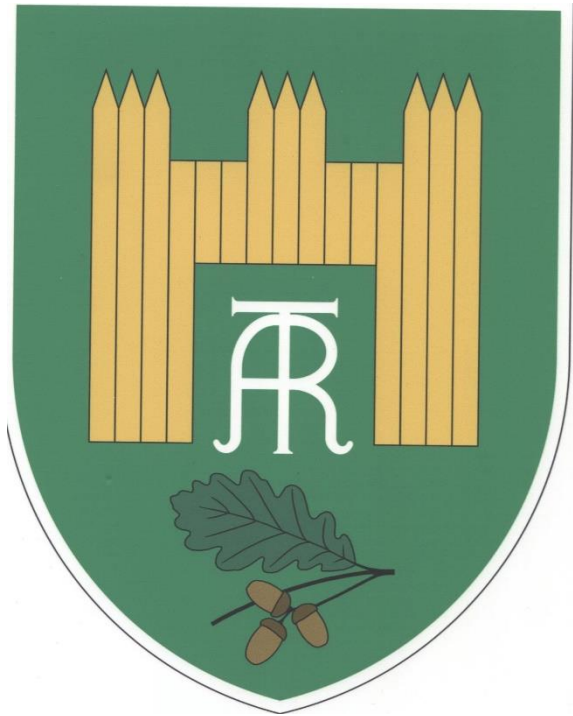


*Tyniec Mały*



**BOGATA TRADYCJA**

*bezpieczna przyszłość*



# Znak i flaga Tyńca Małego





Tyniec Mały rondo





Witacze





*Tyniec Mały*





# Kościół

widok od strony południowo-wschodniej





Ukwiecony Tyniec przy świetlicy





Historyczna brama wjazdowa do  
Tyńca Małego





Zamek Włostowiców na Ślęży





**DOLNY  
ŚLĄSK**

# Międzynarodowy Szlak Świętego Wojciecha



## Tablica szlaku św. Wojciecha



# ŚCIEŻKA HISTORYCZNA



Kościół parafialny p.w. Wniebowzięcia NMP w Tyńcu Małym został wzniesiony w latach 1493 – 1516, na co wskazują daty umieszczone na szczycie zachodnim i na wniecie sakramentarium, obok ołtarza głównego. Wcześniej, na tym samym miejscu budowano kolejne, zmieniające się kształtem, wyglądem i stylem świątynie. Najwcześniejsza wzmianka o kościele, z proboszczem i parafią Tyńców minor (Tyńciec Mały), pochodzi z 1353 r. zaś najstarsza tradycja o istniejącym tu kościele, odwołuje się do XII wieku oraz postaci śląskiego możnowładcy, Piotra Włostowica († 1153r.) z rodu Łąbedźów, mających zamek z siedzibą na szczyście Słęży. Z jego osobą wiąże się 77 fundacji kościelnych. Do najważniejszych z nich należy klasztor na Obłynie (dawna wieś z nieistniejącym kościołem św. Wicentego, obecnie kościół św. Michała), kościół na górze Słęży, wraz z kościołami w Sobótce, Strzelcach i Zebrzydowie, oraz piękny kościół na wyspie Piasek (MB na Piasku – Wrocław). Praktyczne znaczenie miało położenie Tyńca pomiędzy Słężą a Piaskiem, czyli mniej więcej w połowie drogi do ważnych miejsc, w tym placówk targowych. Palatyn Piotr, w ok. 1148 r., wykupił Tyńciec z rąk żydowskich by darować go klasztorowi kanoników regularnych św. Augustyna, osiadłych na zamku Łąbedźów, na Słęży, by następnie przenieść się do Sobótki Górki (Sob. Zachodnia), a następnie na Piasek. Do opactwa na Piasku podwrocławski Tyńciec należał do roku 1810, czyli do pruskiej sekularyzacji. Tajemniczy napis ABATH, obok daty 1493, odczytywany bywa jako znak mówiący o przynależności do opactwa. Innym symbolem, odnoszącym się do związków z opactwem jest napis, złożony z sześciu liter ATR, znajdujący się na antepedium ołtarza głównego i na hostiarze z 1763 r. W czasach reformacji, w 1585 r., kościół znalazł się w rękach protestantów. Do katolików powrócił po wojnie 30-letniej, ok. 1654 r. Tyńciec był najpierw filią parafii Domaślaw, następnie parafii Bielany (pod patronatem Ołtaszyn). Dopiero w 1746 r. Tyńciec Mały stał się ponownie samodzielną parafią rzymskokatolicką i jej patronką została św. Jadwiga Śląska. Obecnie istniejący kościół zbudowany został w stylu późnogotyckim (tzw. gotyk wiejski), z cegły z użyciem żerdźwi, jako orientowany, czyli z ołtarzem skierowanym na wschód. Nawa na planie krótkiego prostokąta (niemal kwadratu), równa jest długością wydłużonemu prezbiterium, które prawdopodobnie powstało najwcześniej. Do prezbiterium dobudowana została czworoboczna wieża, z zakrytą w przyziemiu. W ciągu wieków wieża ulegała stopniowemu odchYLENIU od pionu, do 45 cm. Na wieży znajdują się dwa dzwony, jeden z 1672 r., drugi z 1928 r. Do połowy XVII w., od strony południowej nawy, niżżej obecnego okna, używano wejścia bocznego, z niewielką kruchtą. W latach 1721 -1722, po zamurowaniu wejścia bocznego, wybudowano kruchtę zachodnią jako wejście główne do kościoła. W połowie XVIII wieku dokonano barokizacji świątyni. Nawę przykryto drewnianym sklepieniem zwierciadlanym, a wewnątrz pobielono, zmieniając także kształt okien. Ołtarz barokowy z elementami rokokowymi, z ozdobnym tabernakulum, zmienił znacznie swój wygląd. W tym czasie wzniesiono ambonę w stylu manierystycznym, z baldachimem. Z końca XVIII wieku pochodzi drewniana chrzcielnica mająca cechy klasycystyczne. Kolejna wielka zmiana w wyglądzie wnętrza świątyni nastąpiła w 1931 r. i nawiązywała do pierwotnej formy gotyku (regotyżacja). Usunięto strop zwierciadlany i sklepienie kolebkowe, wykonując sztuczne sklepienia krzyżowe. Przywrócono także ostrołukowe otwory okienne. Na wschodniej ścianie prezbiterium, na miejscu wielkiego obrazu, wykonano witraż ze sceną Ukrzyżowania, jako uzupełnienie pomniejszonego ołtarza głównego. Regotyżację wnętrza podjęto z inicjatywy rodziny von Ruffer, właścicieli tyńckiego folwarku, przejętego po rodzinie von Obermann. Po zakończeniu II Wojny Światowej, gdy na teren parafii, już w połowie 1945 r., przybyli nowi osadnicy z kresów wschodnich (Howilów i okolice Tarnopola), kościół otrzymał wezwanie Wniebowzięcia NMP. Po przybyciu w 1947 r. następnymi osadnikami, 40. rodzin spod Łączuta (Husów, Cierpisz), wytworzył się zwyczaj uroczystości odpustowych połączonych z dożytkowym dziękczynieniem związanym ze świętem Narodzenia NMP, przypadającym 8. września. Coroczne obchody odbywają się zawsze w najbliższą niedzielę tegoż święta.



Kościół w Tyńcu Małym sprzed 1939r.



Witraż z 1931r.

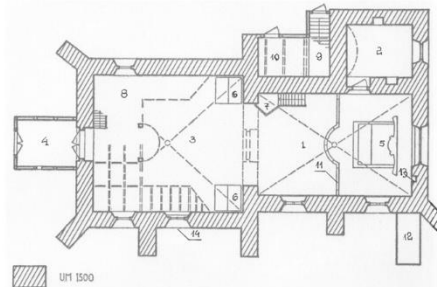
"Oplakiwanie ukrzyżowanego Chrystusa" z pracowni F. Manera z Monachium.



Kościół parafialny p.w. Wniebowzięcia NMP w Tyńcu Małym, rok 2000



Wnętrze kościoła w Tyńcu M., przed regotyżacją, rok ok. 1920



- Rzut przyziemia kościoła sprzed 1931r.
1. Prezbiterium, 2. Wieża, 3. Nawa, 4. Kruchta, 5. Ołtarz główny,
  6. Ołtarze boczne, 7. Ambona, 8. Chór, 9. Wejście na wieżę,
  10. Pomieszczenie gospodarcze, 11. Balaski, 12. Przypora kamienna,
  13. Sakramentarium, 14. Południowe okno, pod którym było wejście boczne



Ołtarz główny w stylu barokowym/rokoko - drewno złoczone, pochodzi z drugiej połowy XVIII w., odnowiony w 2000 r.



Herb zakonu kanoników regularnych św. Augustyna widoczny na antepedium ołtarza głównego i na hostiarze z 1763r.

Poszczególne litery ATR oznaczają: AR - Arena (z łac. piasek - plac w kształcie okręgu, dot. Kościoła na Piasku we Wrocławiu), Litera T ma symbolizować napis Troa (z hebr. brama - symbol przejścia)



Figura Jezusa Zmartwychwstałego, drewno polichromowane, złoczone, Bruno Tschölschel, śląski Wit Stwos

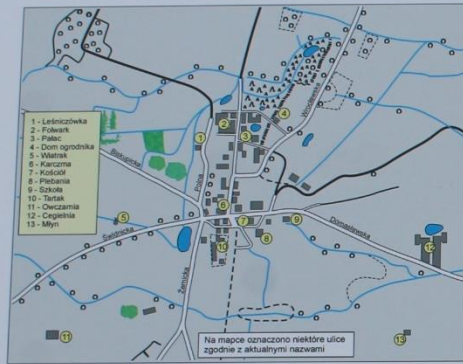


Najstarsza w Polsce figura Matki Bożej z Fatimy, w kościele parafialnym w Tyńcu M., wykonana w 1936r., Bruno Tschölschel, śląski Wit Stwos

# Tablica historyczna 1



Najstarsza część a więc także z najważniejszymi obrzędami. Wokół kościoła i w jego pobliżu koncentrowało się życie społeczne, także gospodarcze. Bogatsi rolnicy, wcześniej kmiecie, zajmowali co lepsze parcele w centrum wsi. W Tyńcu M. widać pozostałości gospodarstw junkierskich, mówiąc inaczej wielkochłopskich. Niemal w centrum wsi ulokowały się trzy duże gospodarstwa. Obecnie na bazie tylko jednego z nich funkcjonuje towarowe gospodarstwo rolne o pow. ponad kilkuset ha.



plan sytuacyjny centrum wsi Tinz, sprzed 1920 r.



Najstarszy budynek w Tyńcu M., znajdujący się w wykazie zabytków. Mieszka tu rodzina Karola Sobczaka, byłego Przewodniczącego GRN w Tyńcu Małym.



Zdjęcie sprzed 1939 r., fragment dzisiejszej ul. Kościelnej z wjazdem na teren tartaku Gustava Riedigera. Brama wjazdowa za stróżówką, późniejszym domem tyńnickiego organisty Franciszka Ziemińskiego.



Tartak Gustava Riedigera. Po wojnie tartak zlikwidowano, na terenie składu drewna urządzono boisko sportowe dla dzieci szkolnych, później zorganizowano tam bazę Kółka Rolniczego. W tartaku znajdowała się duża kotłownia z wysokim ceglannym kominem. Maszyny tartaczne napędzano parą, a tuż przed wojną prądem elektrycznym.



Biurowiec tartaku i dom rodzinny G. Riedigera, zapisano w rejestrze zabytków. Po wojnie, w latach 1957-1968 w budynku funkcjonowała szkoła podstawowa, a od połowy lat 80. do początku lat 90. XX w. działało przedszkole publiczne. Od 2001r. budynek należy do wspólnoty mieszkaniowej.



Zdjęcie z lat 60. XX w. baza maszynowa Spółdzielni Kółek Rolniczych w Tyńcu M. wybudowana w 1967 r., na terenie składu drewna przedwojennego tartaku G. Riedigera.



Dom rodziny Bronisława Burskiego, żołnierza frontowca. Przed wojną sklep Adolfa Prausa. Po wojnie przez wiele lat działał tu sklep spożywczo-przemysłowy, do czasu zakończenia budowy przez GS „SCH” w Kobierzycach obecnego pawilonu handlowego przy Świdniczej. W głębi widoczny fragment starego budynku przedwojennej szkoły katolickiej.



Budynek przedwojennej szkoły katolickiej, zamienionej w latach 30 przez NSDAP na szkołę ludową. Po wojnie, w 1946 r., pierwsze roczniki uczniów tyńnickich osadników, w tym budynku miały zajęcia lekcyjne. W latach 1967-68 do przedwojennego budynku, w ramach akcji 1000 szkół na 1000-lecie, dobudowano parterową część ośmioklasowej szkoły podstawowej. W roku 1992 zakończono budowę sali gimnastycznej dobudowanej do łącznika starego budynku. Obecnie część zabudowań zajmuje Kobierzycki Ośrodek Kultury na działaność biblioteki i świetlicy śródowniskowej, część zajęta jest na potrzeby Dziennego Domu Seniora.

Zespół budynków dawnej cegielni przy ul. Domastawskiej. Podczas walk o Festung Breslau w lutym 1945 r. w tym miejscu toczyły się najcięższe walki w okolicy Tyńca M., pomiędzy żołnierzami sowieckimi a oddziałem niemieckim, o zdobycie stacji kolejowej w Domastawiu.



# Tablica historyczna 2

## ŚCIEŻKA HISTORYCZNA



Centrum wsi - plac Tyniecki, ul. Świdnicka

Znajdujemy się w najstarszej części wsi Tynec Mały noszącej przez wieki tę samą nazwę, jako: Tinech (1193), Tinec (1204), Thinch (1208), Tinez (1209), Tincia (1220), Tyneca (1250), Tynecz (1256), Tynica (1311), Parua Tynycja (1337), Parua Teincz (1353), Tyncz minor, zum weningen Tynncz (1396), ponownie Tyncz minor (1423), zum Kleinen Tinz (1614), Klein Tinz (1666), Klein Tinz (1743), Klein-Tinz (1845 do 1903). Od 1903 do 1945 wieś nosiła nazwę Tinz. I ma pochodzenie kulturowe, pochodzenia polskiego (słowińskiego), pochodzi od słowa tyna znaczącego tyle co plot, ogrodzenie (palisada), oznaczającą prawdopodobnie osadę obronną ogrodzoną ostrokołem z drewna na wale ziemnym. Obok widoczna jest symboliczna rekonstrukcja fragmentu ostrokołu z bramą wjazdową do wsi. Wewnątrz bramy ukazano scenę z pierwszych lat istnienia wsi - z 1150 roku, przedstawiającą moment fundacji Tynca przez właściciela, wielmożę Piotra Włostowica, na rzecz zakonika Rogera, opata zakonu kanoników regularnych reguły św. Augustyna z siedzibą na Piasku we Wrocławiu. Tynec Mały przez wieki był bardzo ważną i bogatą wsią, położoną o dzień drogi wołami od targów w Sobocie (20 km) i we Wrocławiu (15 km), dlatego centrum wsi zawsze tętniło życiem.



Ryc. 1



Ryc. 2



Ryc. 3



Ryc. 3a

**Ryc. 1** Na miejscu placu Tynieckiego do połowy lat 90 XX w. stał duży budynek mieszkalny wraz ze stodołą i towarzyszącymi budynkami, jednego z niemieckich rolników. Budynek niemal przylegał do fragmentu dawnej drogi Wrocław - Świdnica. Po wojnie osiedlił się tu Michał Rabski „Michanio”, żołnierz artylerzysta, frontowiec, zakładając rodzinę, z którą prowadził niewielkie gospodarstwo rolne. Na zdjęciu Michał Rabski z żoną Anną oraz synami Zbigniewem i Ryszardem.

**Ryc. 2** Studnia obudowana altaną. Do chwili uruchomienia wiejskiego wodociągu w 1973 r. każdy dom mieszkalny korzystał z własnej studni. Studnię traktowano jako źródło życia, stąd ukłon w stronę wszystkich tynieckich studni jako fons vitae (źródła żywota).

**Ryc. 3** Dom Michała Rabskiego, zdjęcie sprzed 1939 r.  
**Ryc. 3a** W latach 60. XX w. część budynku zajęto pod punkt felcerski. Później był tu zakład fryzjerski, a w budynku stodoły zakład blacharki samochodowej. Na zdjęciu tyniecki felczer Józef Biel.

**Ryc. 4** Obok placu Tynieckiego, przy ul. Domastawskiej stoi dom Staniławy Szydełko osadnika pochodzącego z Cierpisza. Część budynku tuż po wojnie zajmowała rodzina Siwickich, osadników z Howilowa Małego. Przed wojną był tu Kauthaus Arthura Schipke. Pod „Jawką Marianą”, wieloletniego tynieckiego ślusarza, przed wejściem na plac, widoczna jest rura, jako pozostałość po przedwojennym dystrybutorze paliwa dla pojazdów mechanicznych.

**Ryc. 5** Naprzeciw placu Tynieckiego widzimy budynek dzisiejszej świetlicy. Przed wojną był tu m. in. Gasthaus. Zdjęcie z 1903 r. gdy właścicielem gospody dla rowerzystów był Eduard Vogt.

**Ryc. 6** Na skrzyżowaniu dzisiejszych ulic Świdnickiej z Żernicką, nad stawem, przed wojną działała restauracja (dom dla rowerzystów) Eduarda Vogta, wykupiona później jako przystań gościnna przez Seibsta. Obok stał dystrybutor paliwa firmy BP. Po wojnie oba budynki tworzące restaurację zostały rozebrane, a materiał wywieziono na obudowę Warszewy.

**Ryc. 7** Wnętrze nieistniejącej restauracji Seibsta.  
**Ryc. 8** Ulica Świdnicka, w latach 60. XX w. w parku przy świetlicy wybudowano agronomówkę dla doradców rolniczego. Na zdjęciu na pierwszym planie budynek agronomówki z istniejącym wówczas fragmentem parku ze starodrzewem, w tle remiza strażacka.

**Ryc. 9** Dawna zlewnia mleka wybudowana na potrzeby skupu mleka od lokalnych rolników, hodowców krów mlecznych. Obecnie zakład serwisowania aut firmy Mercedes.



Ryc. 4



Ryc. 5



Ryc. 6



Ryc. 7



Ryc. 8



Ryc. 9

# Tablica historyczna 3



## ŚCIEŻKA HISTORYCZNA

Skwer Doktora Andrzeja Prażucha - ulica Parkowa



W tym miejscu, w pierwszych latach powojennego osadnictwa, przyjęto umowną granicę pomiędzy Tyńcem Górnym a Tyńcem Dolnym, czyli zwyczajowymi nazwaniami Góra (Wieś) i Dół (Majątek). W pobliżu zabytkowej lipy wisiał lemiesz od pługa służący do sygnalizowania zagrożenia np. pożarowego. Tędy, do początku lat 70 XX w., przebiegała dawna droga krajowa Wrocław – Świdnica, którą podczas ostatniej wojny przechodził front na Festung Breslau. Obok, pomiędzy dawną drogą krajową a ul. Parkową, znajduje się jedna z najstarszych tyńceckich studni, cembrowana kamieniami polnymi. Ze studni pobierano wodę do sąsiednich domów.



Obok budynku nr 9 Grzegorza Żmurko, żołnierza frontowca, przed wojną funkcjonowała stacja paliw. Krótko po wojnie w budynku działał sklep spożywczy, a następnie punkt skupu mleka.



Budynek Franciszka Krajewskiego, frontowca kawalerzysty.



Fragment dawnej drogi krajowej Wrocław – Świdnica



Budynek nr 11 Wojciecha Styśa, przedwojennego kawalerzysty. Dom, dzięki husowskiej osadniczce Rozalii Styś, zapisał się w historii Tyńca M. jako miejsce działalności Tyńceckiego Ogniska Muzycznego, z którego przez lata korzystało spore grono dzieci i młodzieży z Tyńca i okolic.



W budynku przy ul. Parkowej 17 w okresie funkcjonowania Rolniczej Spółdzielni Produkcyjnej, do 1956 r. działało przedszkole dla rodzin rolników pracujących w RSP. Na potrzeby spółdzielczego przedszkola z budynku wysiedlono rodzinę Michała Obłokowskiego, osadnika i partyzanta z Kresów, pierwszego powojennego sołtyśa Tyńca M.



W budynku nr 6 mieszkał wieloletni tyńcecki lekarz, społecznik Andrzej Prażuch. Honorowy Obywatel Gminy Kobierzycze.



Obok budynku nr 7 stał dom i szklarnia tyńceckich ogrodników - Katarzyny i Jana Jurczyków. Na zdjęciu Katarzyna Jurczyk przed szklarnią.

# Tablica historyczna 4

## ŚCIEŻKA HISTORYCZNA



Ulice: Parkowa i Stawowa

Znajdujemy się na terenie dawnego folwarku Marii Josephy von Ruffer, ostatniej właścicielki tyńieckiego majątku. Do folwarku należało około 530ha gruntów, w tym 490ha pól uprawnych. Majątek posiadał wiele zabudowań gospodarczych: stajnie, obory, chlewnie, bukiaciarnię, wozownię, stodołę, magazyn zbożowy, kuźnię, dom rymarza oraz bloki mieszkalne dla pracowników folwarku. Właściciele folwarku zajmowali pałac nad stawem przy dzisiejszej ulicy Stawowej. Zarządca majątku mieszkał w tzw. domu włoskim, naprzeciw pałacu, po drugiej stronie stawu. Do folwarku należał pięknie urządzony park z wieloma okazami drzew parkowych. Zniszczony przez pochopne obsadzenie terenu zielonego młodnikami drzew szybko rosnących. Niestety nie ocalały dwa piękne okazy buka płaczącego, które rosły na polanie parku, przy ul. Kasztanowej. Po wojnie w 1947 r. do Tyńca Małego przybyli osadnicy spod Łańcuta, którzy założyli spółdzielnię parcelacyjno-osadniczą, podzielili grunty i wspólnie, po swojemu, zagospodarowali zabudowania folwarku. Nie zadbali jednak o ich stan, co doprowadziło do ruiny wszystkich budynków gospodarczych.

**Ryc. 1** Fragment zabudowań gospodarczych folwarku Rufferów, zdjęcie z lat 60. XX w. Na pierwszym planie obszerna studnia z żurawiem i korytem do pojenia bydła.

**Ryc. 2** Tablica Rufferów na murze budynku gospodarczego.

**Ryc. 3** Stodoły używane przez rolników jeszcze w latach 70. XX w. zostały strawione przez kolejne pożary.

**Ryc. 4** Dom włoski zarządcy majątku.

**Ryc. 5** Pałac Rufferów nad stawem z wyspą.

**Ryc. 6** Spłądrowany i podpalony przez sowietów pałac wymagał wymiany dachu i remontu budynku. Nikt nie podjął się tego dzieła, więc jego ruiny jeszcze przez kilka lat po systematycznym niszczeniu, były miejscem spotkania się poszukiwaczy skarbów.

**Ryc. 7** Staw przy pałacu był częścią parku. Urokliwe miejsce przyciągało wiele osób. Pozostawioną przez byłych właścicieli fódkę dość często wykorzystywano dla zabawy.



Ryc. 1



Ryc. 2



Ryc. 3



Ryc. 4



Ryc. 5



Ryc. 7

# Tablica historyczna 5



## ŚCIEŻKA HISTORYCZNA



Ulice: Kasztanowa, Leśna

Ulica Kasztanowa należy do najstarszych ulic w Tyńcu Małym. Przed 1945 r. nosiła taką samą nazwę, Kastanienstraße. Dawniej przecinała park dworski położony pomiędzy dzisiejszą Warsztatową (dawniej Czarna Szosa), a rondem obwodnicy. Dzisiaj łączy ona ul. Świdnicką z Parkową, przy której przed wojną znajdował się folwark rodziny von Ruffer. Budynek na Kasztanowej 1, jako jeden z nielicznych, znajduje się na liście Wojewódzkiego Konserwatora Zabytków. Mieszkał w nim niegdyś Friedrich Elsner z rodziną, dawny ogrodnik Rufferów, zastrzelony na schodach domu przez sowieckich żołnierzy, 13 lutego 1945 r., podczas obrony kobiet przed gwałtem. Do 1950 r. budynek zajmowało lokale dowództwo wojska sowieckiego.

**Ryc.1** Stoimry przed usypanym kopcem, w głębi którego, przed wojną, znajdował się głęboki szzyb do przechowywania żywności. Wewnątrz szybu układano bloki suchego lodu, obłożonego dębowymi trocinami. Wodę z topniejącego lodu odprowadzano drenażem do stawu. Szzyb szczelnie zamykano, by wewnątrz jak najdłużej utrzymać niską temperaturę. W latach 90 XX w. lodownię zasypano ziemią i zbudowano górkę dla dzieci. U podnóża góry, zaczynało się mурowane ogrodzenie, wiodące w kierunku bramy wjazdowej do folwarku, czyli aż do ul. Parkowej (do Zielonego Dolka). Dopiero w latach 70. XX w., w dawnym parku, wytyczono nową ulicę o nazwie Leśna.

**Ryc.2** ul. Kasztanowa w latach 60 XX wieku słynęła z pięknej alei kilkunastu dorodnych kasztanowców białych. Do dzisiaj pozostało zaledwie 5 okazów tego pięknego parkowego drzewa.

**Ryc.3** Dom ogrodnika Rufferów, fotografia sprzed 1939 r.

**Ryc.4** Dom ogrodnika, zdjęcie z 2010 r.

**Ryc.5** Friedrich Elsner (1881-1945) ogrodnik Rufferów, przed szklarnią

**Ryc.6** Szklarnia z budynkiem kotłowni i inspektami na ul. Kasztanowej, naprzeciw domu ogrodnika

**Ryc.7** Naprzeciw tablicy, do początku XXI w., stał nieistniejący dziś, czterokondygnacyjny budynek zabytkowego spichlerza, służącego do gromadzenia zboża, ziemniaków i warzyw. Podczas wojny służył za schron dla mieszkańców wsi. Pod obszerną piwnicą znajdowały się kanały wodne do schładzania i utrzymywania stałej wilgotności wewnątrz. Woda przepływała z większego do mniejszego stawu (obok szybu chłodni). Po wojnie spichlerz używany był przez rolników, współwłaścicieli majątku po byłym folwarku.

**Ryc.8** Jesion wyniosły, Fraxinus excelsior 'Pendula', jedno z nieistniejących dziś drzew parkowych, w parku dworskim Rufferów. W głębi studnia cembrowana cegłą, z której czerpano wodę do domu ogrodnika oraz do szklarni.



Ryc.1



Ryc.2



Ryc.3



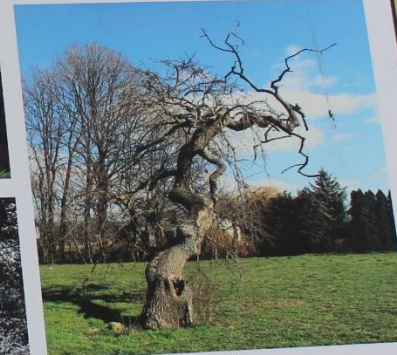
Ryc.6



Ryc.5



Ryc.4



Ryc.8



Ryc.7

# Tablica historyczna 6





**Tyniec Mały**  
*bogata tradycja,  
 bezpieczna przyszłość*

## Witamy na Zielonym Dołku



### WITAMY NA ZIEŁONYM DOŁKU

Jesteśmy w starej części Tynca i dawnego parku dworskiego, należącego do fohwarku rodziny von Ruffler. Nazwa „Zielony Dołek”, pochodzi od przyjęcia przez tynieckich osadników z Kresów i spod Łańcuta, podzielił wsi na dwie części: „Góra” (Wies), czyli centrum Tynca zajętego po wojnie, w 1945r. przez osadników spod Tamoposa (Hawitów Mały i H. Duży), oraz „Dół” (Majątek) zajęty przez przybyłych tu w 1947r. osadników spod Łańcuta (Husów, Clerpisz). To urokliwe miejsce jest fragmentem pięknego parku dworskiego, sięgającego jeszcze do połowy lat 60. XX w., od dzisiejszej ulicy Waraszkowej, do ronda przy ul. Parkowej (miejsca prof. Wincentego Szyma, który sgrzewał z Tynca osadników spod Łańcuta) oraz do głównego ronda tynieckiego (DK35). W parku roste wiele zabytkowych drzew parkowych: sosny limby, świerki, buki czarne, kłony, dęby, jesiony karłowate, kasztanowce, lipy, wśród nich nieśmiętnie już, rosnące przez wiele lat w centrum parku, nieopodal dzisiejszej studni przy ul. Kasztanowej, dwa zabytkowe buki płaczące. Niestety upadły po obsadzeniu parku i pięknych polanek drzewami wysoko rosnącymi (miały przynosić dochoy leśniczym). W parku pozostały fragmenty trzech stawów (ul. Leśna - Starowa, Kasztanowa, Polna - Parkowa). Nieopodal Zielonego Dołka do dziś istnieją postawiony w 1931r. krzyż, a za nim widoczna polana, gdzie dawno temu, po zakończeniu polowania na zajęcia i bazyliki układano pokot, jako tradycyjni od wieków zwyczaj. W latach 90. Józusz Szyś, polonek osadników z Husowa, po powrocie do Tynca z podróży po Europie, naklonił sąsiadów do oczyszczenia terenu z podrzuconych tu odpadów, w celu przygotowania miejsca dla spokoju i odpoczynku mieszkańców. Zważo przystąpiono do pracy i nie długo pojawił się piękny teren dla dzieci, młodzieży, rodzin i ich gości.

Obok górki (dawnej łożowni), mieszkańcy „Dolu - Majątek”, korzystali z pacu do gry w szachy i różnych imprez, m.in. dożynek.

**Ryc. 1** Na zdjęciu dożynki członków Spółdzielni Parcelacyjno-Osadniczej, sierpień 1949r.

**Ryc. 2** Stary krzyż z 1931r., tuż za Zielonym Dołkiem

**Ryc. 3** Napis w dolnej części dawnego krzyża „Na pamięć ofiary mszy św. odprawianej w tym miejscu podczas odnowienia kościoła parafialnego latem 1931r. w jubileusz zbawienia świata. 1933-1934”

**Ryc. 4** Nowy krzyż na Zielonym Dołku. W głębi widoczna polana.

**Ryc. 5** Uroczystość Bożego Ciała, Zielony Dołek, 2017r.



Ryc. 1



Ryc. 2



Ryc. 3



Ryc. 4



Ryc. 5

Słownictwo Tyniec Mały

[www.tyniec-maly.pl](http://www.tyniec-maly.pl)



65-040 Tyniec Mały ul. Świdnicka

# Tablica na Zielonym Dołku (1)



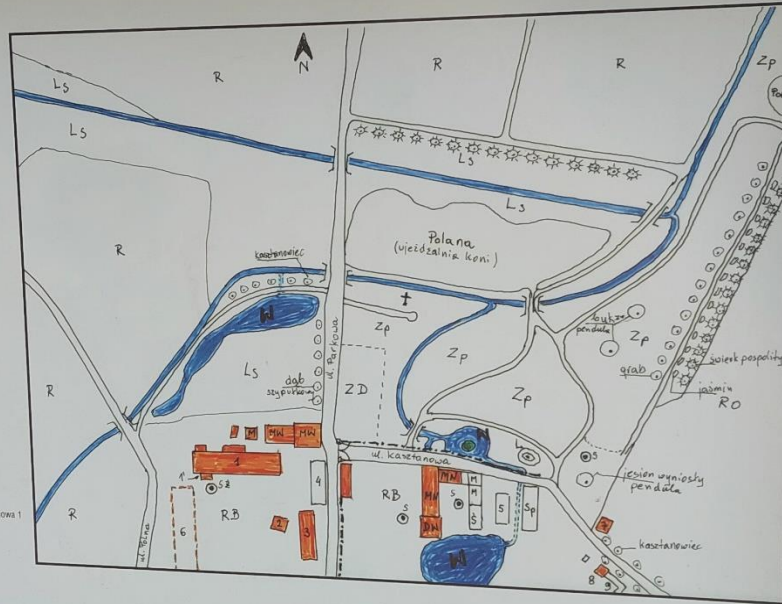


**Tyniec Mały**  
 bogata tradycja,  
 bezpieczna przyszłość

# Park na Zielonym Dołku



- Sław, woda
- Pół
- Wyspa
- Studnia
- Ładownia (górnica)
- Studnia żuraw
- Brama
- Pojedyncze drzewo liściaste
- Grupa drzew liściastych
- Uprawy rolnicze
- Uprawy ogrodnicze
- Plac zabaw
- teren budynków rolniczych
- Las
- Zielnik parkowa
- Spichlerz podwinięzony
- była świetlica Spółdzielni Osadniczej
- dawne zabudowania mieszkalne
- istniejące zabudowania
- Krzyż
- Budynek istniejący w 1945r
- budynek niszczone
- ogródek murowane folwarku
- 1 Budynek dawnej obory
- 2 Budynek dawnej stróżnicy
- 3 Budynek dawnej stajni (parter)
- biura folwarku (piętro)
- 4 Budynek dawnej chlewni
- 5 Dawny budynek gospodarczy
- 6 Dawny budynek szopy
- 7 Dawny dom ogrodnika, ul. Kasztanowa 1
- 8 Dawna kotłownia szklarni
- 9 Dawna szklarnia



Stowarzyszenie Tyniec Mały

[www.tyniec-maly.pl](http://www.tyniec-maly.pl)



55-040 Tyniec Mały ul. Świdnicka

Tablica na Zielonym Dołku (2)



**Tyniec Mały**  
bogata tradycja,  
bezpieczna przyszłość

## Zabudowania majątku von Ruffer

- Staw, woda
- Rów
- Wyspa
- Studnia
- Lodownia (górką)
- Studnia żuraw
- Brama
- Pojedyńcze drzewo liściaste
- Grupa drzew liściastych
- Grupa drzew iglastych
- Uprawy rolnicze
- Uprawy ogrodnicze
- Ogródki
- Pastwisko
- Las
- Zielen parkowa
- Pałac Rufferów
- Kuznia Budynki istniejące od 1945 r.
- Budynki istniejące w 1945 r.
- Ruiny budynków
- Bloki, ul. Świdnicka 2,4
- ogrodzenie mурowane
- ogrodzenie siatkowe
- Leśniczówka ul. Polna 10
- 1 Budynek jednorodzinny
- 2 Budynek wielorodzinny, parkowa 25
- 3 Dawna obora
- 4 Dawna chlewnia
- 5 Dawna stajnia (parter) i dawna biuro (piętro)
- 6 Dawny budynek strażnicy
- 7 Dawna szopa
- 8 Dawna obora
- 9 Mieszkanie
- 10 Mieszkanie "Dom włoski"
- 11 Nieistniejący budynek gospodarczy
- 12 Nieistniejący spichlerz
- 13, 14, 15 Nieistniejące budynki
- 16 Dawna wotownia
- 17 Dawny dom ogrodnika, ul. Kasztanowa 1
- 18 Dawna kotłownia ze szklarnią
- 19 Dawne domy pracownicze, ul. Piaskowa
- 20 Budynek dawnego przedszkola Rolniczej Spółdzielni Produkcyjnej (lata 1951-1956)



**Park Mały**  
Park Mały należący do rólwarki Rufferów opocznym był pomieszczenia Warstwowo, Parkowej i Kasztanowa. Na terenie parku, nad stawem z wyspą stał pałac. Obok niestety został spalony i salony oraz powiększających z wojny zniszczy rólwarki. Istniejąca zabudowa przy ul. Świdnicka w **Wotownia** należała do majątku rólwarki. W latach 1881 i funkcjonowała Spółdzielnia Produkcyjno-Handlowa. W listopadzie 1945 roku jako budynek gospodarczy mieszczące. Na tym terenie od 1947 do 1952 do 1956 r. utworzona na wzór sowieckiego kolchozu. Rolnicza Spółdzielnia Produkcyjna. Po rozwiązaniu RSP rolnicy otrzymali same jako majątkową współwłasność.



[www.tyniec-maly.pl](http://www.tyniec-maly.pl)

55-040 Tyniec Mały ul. Świdnicka

**Stowarzyszenie Tyniec Mały**

Tablica na Zielonym Dołku (3)





**Tyniec Mały**  
 bogata tradycja,  
 bezpieczna przyszłość

# Przyroda na Zielonym Dołku

Nazwa miejscowości Tyniec pochodzi od słowa „tyna” – plot, ogrodzenie – (z cegiełkięty), tyna – tynina – ogrodzenie z osłonowych lub jadalnych bal (żerdzi), (słowo, pol., gwern). Nazwa oznaczała więc osadę obronną ogrodzoną zarzawionymi ostrokołami na wale ziemnym.

**Ryc. 1** Znak (tzw. herb) Tylicy Małego przyjęto na Zebraniu Wielkim w 2021 r., podczas obchodów jubileuszu 800-lecia lokacji wsi (1221 r. – Henryk Brodaty), po konsultacjach z prof. Sławomirem Górczyńskim (sopnowycy) na czele, ustawionym na tle zielonego pola. Wskazuje bramę (wznowę) z tynin ków regularnych, niegdyś właścicieli wsi. W środku tło – dębny nawiązujący do korzeniwa lasu i szlachetności. Trzy żółdki oznaczają liczbę trzy, a więc najdoskonalszą z liczb (jedynka z dwójka, trójstwo), etapy życia (młodość, dojrzałość, starość), symbol czasu (bycie duchowo, fizyczne). Projekt i opracowanie techniczne herbu, Piotr Brzóska – 2021 r.

**Ryc. 2** Flaga tyliccka o dwóch kolorach: w dolnej części zielony, w górnej części żółty, czyli złoty. Po środku flagi widnieje znak (herb) Tylicy Małego.

**Ryc. 3** Herb zakonu kantoników regularnych, zwanych potocznie Augustaniami, widoczny jest na antepedium ołtarza głównego w kościele parafialnym w Tylicy Małym. Co oznaczają litery ATR? Litera A i R to napis Arena, znaczy tylic, co Piasek (kościół MB na Piasku we Wrocławiu gdzie przebywali kantonicy regularni, właściciele Tylicy). Litera T znaczy napis Troa, (J. hebrajski) czyli brama (do wieczności) lub, jak twierdzą niektórzy badacze, T jest symbolem krzyża (kamiennego), których wiele w tej części Europy. W Polsce jest ich ok. 600, najwięcej na Dolnym Śląsku, 400. Najbliższy w Rogowie Sobockim.

## Flora i fauna na Zielonym Dołku

**Ryc. 4** Barwinek pospolity (Vinca minor) został wytrzebiony przez mieszkańców przystrajających wnętrza kościoła na różne uroczystości. Wyrwany go z korzeniami, nie dając szans na odrośnięcie, pomimo że jest to roślina chroniona. Na szczęście zaprzestano dewastacji rośliny, dając szansę na tworzenie się nowych enklaw. Fot. J.G.

**Ryc. 5** Pod drzewami w parku kwitnie zwykle galwony (Anemone nemorosa), tworząc ogromny zielonobiałych dywan. Jest to pozostałość po nielicznych już dzisiaj XIX-wiecznych zakładach parkowych. Roślina trująca. Fot. J.G.

**Ryc. 6** Zawilec złoty (Anemone ranunculoides) uzupełnia bogatą wiosenną roślinność na Zielonym Dołku. Jego kwiaty obracają się do słońca, zamykając się w pochmurne dni. Roślina trująca, po wysuszeniu może być zjadana przez zwierzęta. Fot. J.G.

**Ryc. 7** Ziółta żółta (Gagea lutea). Lilowata bylina wczesną wiosną przyciąga wzrok każdego przechodnia. Żółty dywan pod butkami się do życia drzewami zachęca do wejścia na teren Zielonego Dołku. Fot. J.G.

**Ryc. 8** Złoty jaskółca, jaskier wiosenny, pszonka (Ficaria verna). Duże enklawy wioletoleńskie rośliny z rodziny jaskółcowatych dobrze rosną na żywej parkowej glebie. Roślina trująca w czasie kwitnienia, ale przed jej zakwitnięciem można ją jadać (nie kawałek), na przedmoku; były ważnym źródłem witamin C, ale przed jej zakwitnięciem można ją jadać (nie kawałek), na przedmoku; były ważnym źródłem witamin C, ale przed jej zakwitnięciem można ją jadać (nie kawałek), na przedmoku; były ważnym źródłem witamin C.

**Ryc. 9** Wiewiórka pospolita (Sciurus vulgaris) widywana jest szczególnie jesienią i zimą w pobliżu zabudowań przy terenach zadzwonionych. Chętnie odwiedza teren z orzechami, bukami, sosnami, dębami. Zjada także paczki drzew, grzyby, owoce, a także owady, jaja i pisklęta. Ten sympatyczny gryzoń w Polsce od 2014 r. jest pod częściową ochroną.

**Ryc. 10** Sikorka bogatka (Parus major). Na zdjęciu dorosły samiec. Te szczególnie pozytywne ptaki często odwiedzają nasze ogrody w poszukiwaniu pożywności w postaci owadów i pajęczek. Zimą poszukują nasion oleistych np. słonecznika. Jedzą także owoce. Liczą też na pożywienie w karmnikach. Kaloryczna slonina pozwala im zabezpieczyć się przed chłodem w zimie. W ciągu doby jedna sikorka może odwiedzić nawet tysiąc drzew w poszukiwaniu chrząszczy, larw lub jaj owadów.

**Ryc. 11** Dymówka (Hirundo rustica) z rodziny jaskółcowatych to bardzo popularny ptak na naszym niebie. Najlepiej czuje się w pobliżu ludzkich siedzisk. Wreć poszukuje czołwika. Gnieździ się w stianach i obrobach, gankach, opuszczonych zabudowaniach. Żywi się drobnymi owadami (muchówkami), chwytając je w locie. Ptak bardzo odważny. Nie boi się przepłuszczyć nawet kota, dotykając w locie pazurami jego przbiletu. Potrafi także przepłuszczyć drapieżnego ptaka.

**Ryc. 12** Ryjówka malutka (Sorex minutus) to najmniejszy ssak żyjący w Polsce. Żywi się głównie owadami, w zimie zjada ziarna i owoce. Nie stanowi zagrożenia dla upraw i gospodarstw domowych. W Polsce pod częściową ochroną.

**Ryc. 13** W dawnym parku znajdował się kamień, a na nim napis w tłumaczeniu: „Dyrektorowi Carlowi Hinriberowi ku czci jego pamięci: 1808 - 1826”, co oznacza, że przez ten okres, będąc zarządcą majątku rożny von Ruffer, w szczególności sposób dbał o stan tylicckiego parku.



Ryc. 1



Ryc. 2



Ryc. 3



Ryc. 4



Ryc. 5



Ryc. 6



Ryc. 7



Ryc. 8



Ryc. 9



Ryc. 10



Ryc. 11



Ryc. 12



Ryc. 13



55-040 Tyniec Mały ul. Swidnicka

[www.tyniec-maly.pl](http://www.tyniec-maly.pl)

Stowarzyszenie Tyniec Mały

# Tablica na Zielonym Dołku (4)









# dom Karola Sobczaka

najstarszy budynek w Tyńcu Małym, ul. Domaśławska / Sportowa





# Lokalne Centrum Integracji Mieszkańców

ul. Sportowa





# Osiemset lat Tyńca Małego





# Zielony Dołek

ul. Parkowa / Kasztanowa





# Świątlica w Tyńcu Małym





Wnętrze świątlicy w Tyńcu Małym



# Tynieccy osadnicy

---





Orka w Spółdzielni Parcelacyjno-Osadniczej, 1948 r.



Tyniec Mały



Wincenty  
**Styś**







# Osadnicy

przed PDT



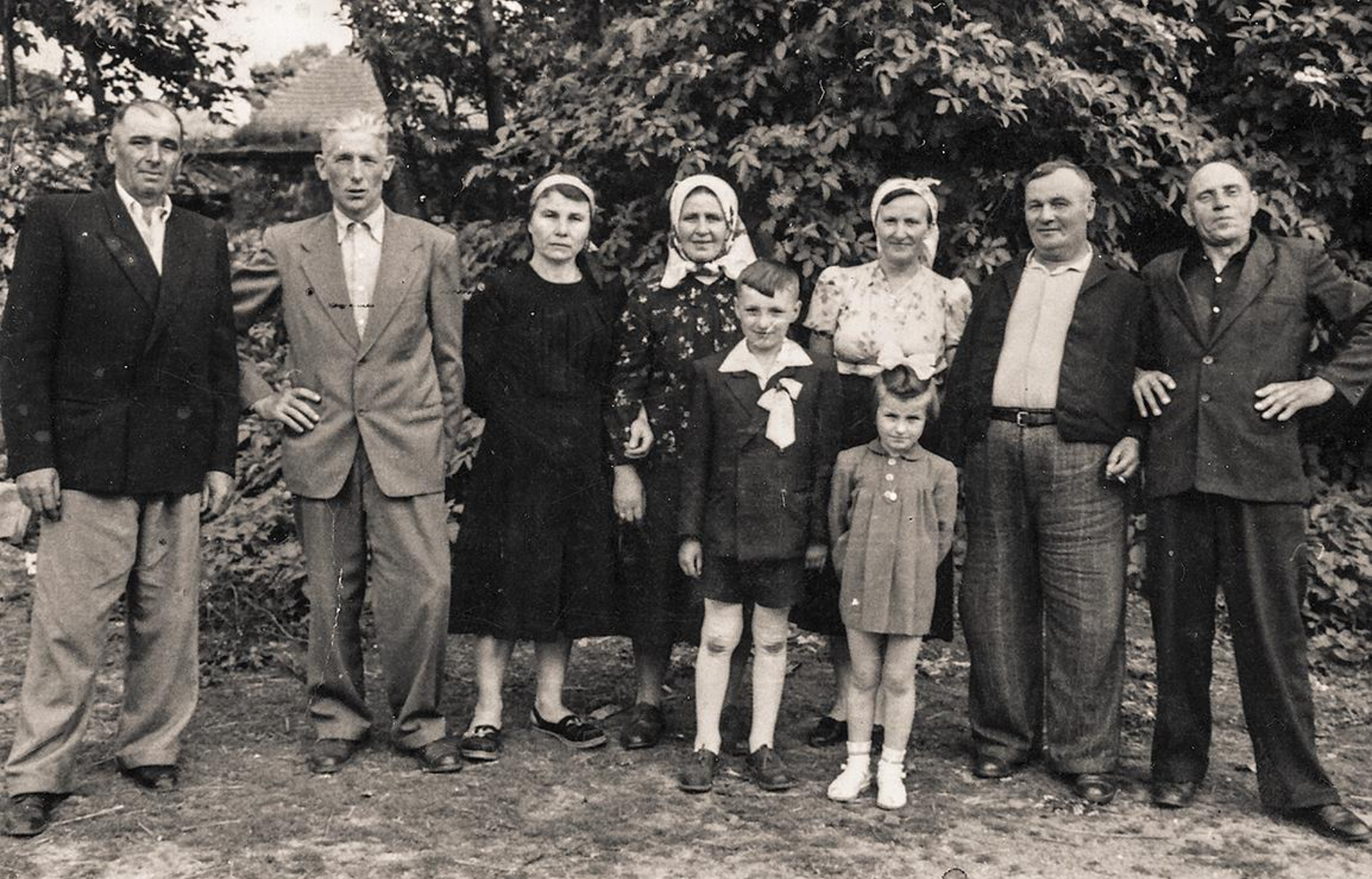


Ochotnicza Straż Pożarna, ul. Kasztanowa, 1950 r.



Tyniec Mały





Kresowianie – Pierwsza Komunia Święta, 1959 r.



Tyniec Mały





Kapela Weselna, 1951 r.



Tyniec Mały





Orszak Weselny



Tyniec Mały





Orszak Weselny



Tyniec Mały





Orszak Dożynkowy, ok. 1970 r.



Tyniec Mały





# Zniwa

Lata 60. XX w.





# Zespół Szkolno-Przedszkolny





# Szkoła w Tyńcu Małym





# Współpraca

ze szkołą Pastures z Wielkiej Brytanii  
projekt: „Świat za oknem”



tu rozkwita  
dobro

Dzieki posadzonym  
żonkiłom  
pozyskamy pieniądze  
dla naszych pacjentów.  
Do zobaczenia wiosną!

FUNDACJA  
Wrocześnie  
Hospicjum  
dla Dzieci  
[www.hospicjum.wroc.pl](http://www.hospicjum.wroc.pl)

Pola  
nadziei



# Pola Nadziei

Sadzenie żonkili





# Zbiórka funduszy

na zakup wózka dla Kamilki z Wierzbic



# Trzyletnia Kamilka ma nowy wózek

dzięki wsparciu od  
mieszkańców Tyńca Małego







# Dzienny dom seniora w Tyńcu Małym





# Cmentarz w Tyńcu Małym



Pamięci 51 więźniów  
„Marszu Śmierci”  
Miłoszyce- Gross Rosen  
pomordowanych 24 I 1945 roku  
przez niemieckich faszystów.  
Mogiła zbiorowa w Tyńcu Małym

Tablica upamiętniająca Marsz Śmierci





# Krzyż na Cmentarzu Komunalnym

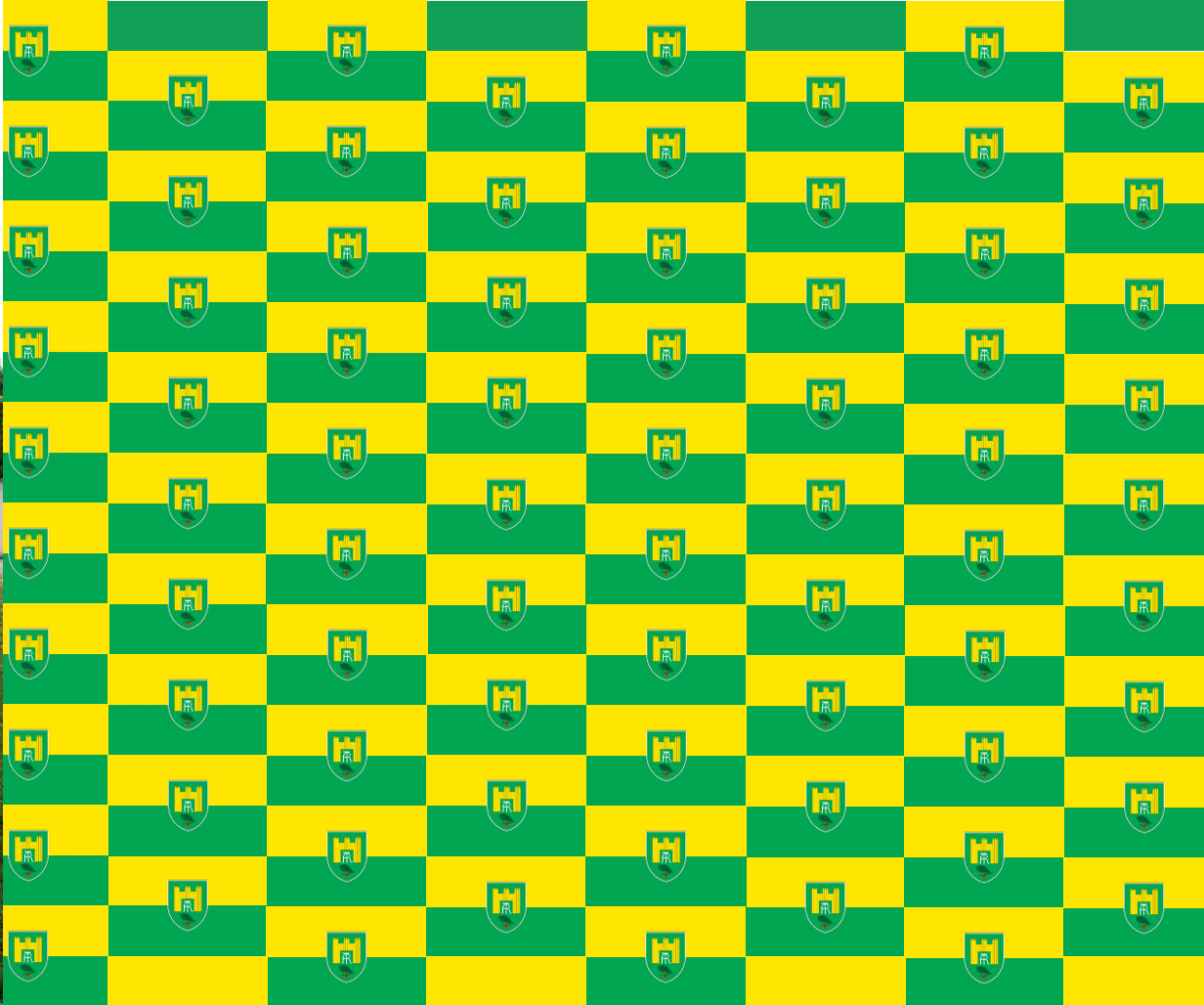
Na pierwszym planie grób ś.p.P. wójta Ryszarda Chomicza





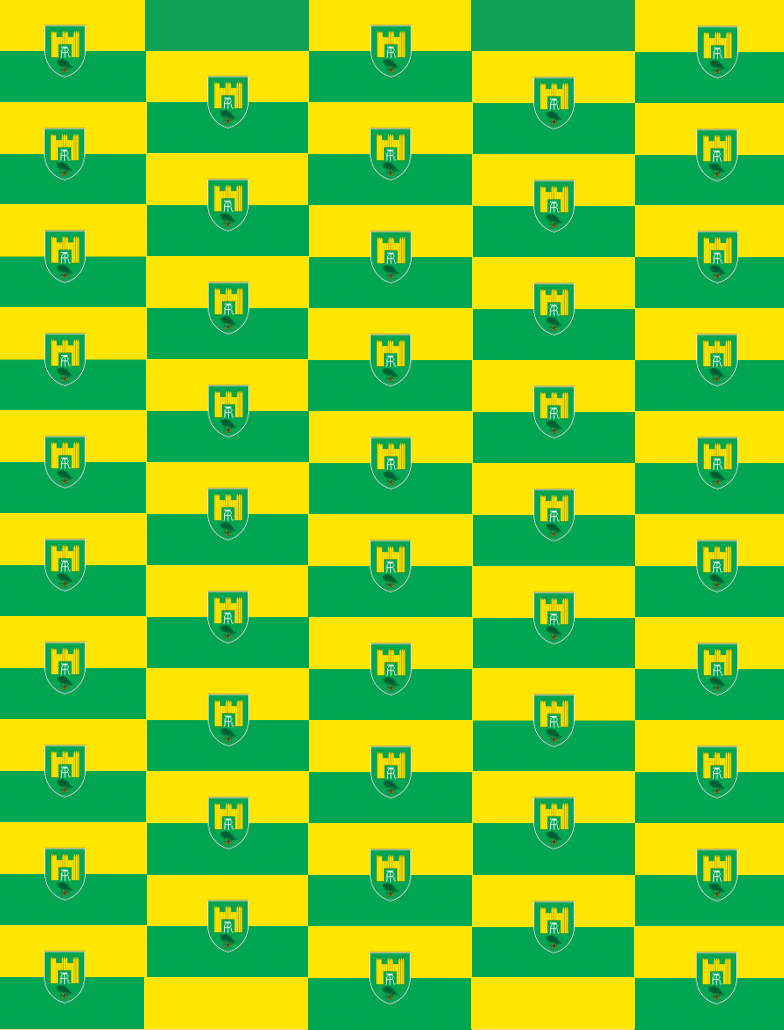
Szopka w śniegu





# Kapliczka W Tyńcu Małym





## Tyniecka Pani, Madonno z Fatimy

Gdyśmy się stali tułaczami świata  
Szukając miejsca ku życiu nowemu  
Czekałaś na nas, w łaski przebogata  
W naszym kościółku dziś nam tak bliskiemu

Ref: Tyniecka Pani, Madonno z Fatimy  
O Matko nasza, dobroci jedyna  
Ty nas wysłuchasz, o co Cię prosimy  
Wstaw się za nami u Twojego Syna

Matko, Ty nadal czekasz na swe dzieci  
I te najmłodsze i te w starszym wieku  
Przecież wiesz dobrze, że w świecie zamieci  
Czas szukać dobra, wspierać je w człowieku

Ref: Tyniecka Pani, Madonno z Fatimy...

Tynieckiej Maryi czcić nie przestaniemy  
Błagalne prośby ślemy Jej co dnia  
Z różańcem w rękę przy Niej wciąż być chcemy  
Fatimska Matko nie opuścisz nas

Ref: Tyniecka Pani, Madonno z Fatimy...

Błogosław Pani tynieckiej rodzinie  
Prowadź do Syna wszystkie Twoje dzieci  
Wspomnij nas Matko w ostatniej godzinie  
Gdy ciche tchnienie z dusz naszych uleci

Ref: Tyniecka Pani, Madonno z Fatimy...

Najstarsza figura MB Fatimskiej w Polsce z kościoła  
parafialnego pw. Wniebowzięcia NMP w Tyńcu Małym.  
Fundatorka Maria Józefa von Ruffer - 1936 r.

# Matka Boska Fatimska w Tyńcu Małym

Tekst pieśni: Janusz Gargała





# Dzieci

fatimskie





# Koronacja

figury Matki Bożej Fatimskiej – 1997 r.

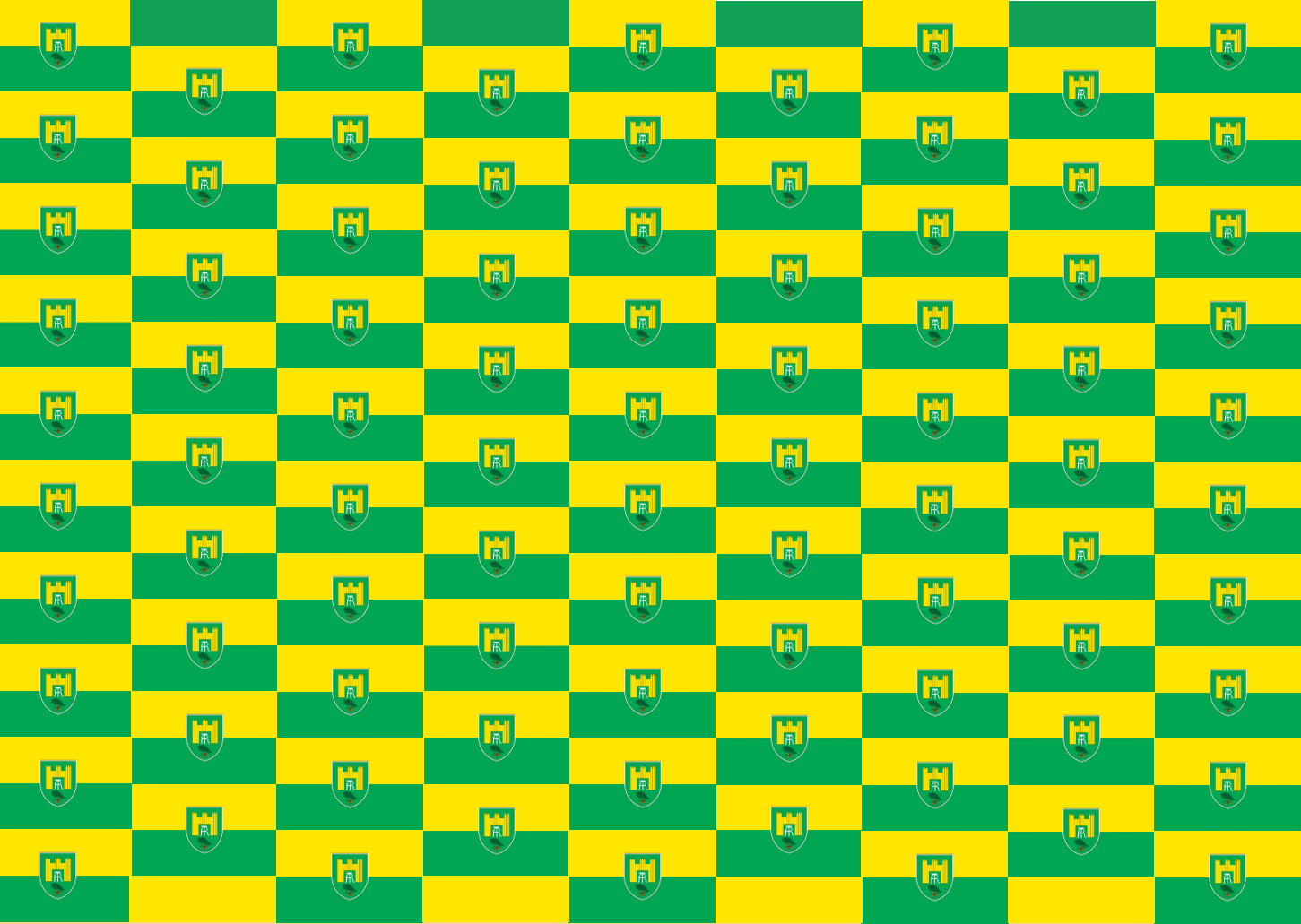




# Sztandar

Matki Bożej Fatimskiej – poświęcenie w Fatimie





# Witraż kościoła w Tyńcu Małym





# Kościół w Tyńcu Małym

nawa główna, widok na ołtarz



# Sakramentarium

wewnątrz relikwiarz  
ze szczątkami  
bł. Hiacynty i Franciszka Marto







# Rzeźba Chrystusa Zmartwychwstałego

(autor: Bruno Tschötschel)





# Grób

rodziny von Ruffer

Czerwiec 2006 roku – odwiedziny w Tyńcu Małym Gustava Freiherra von Fürstenberga



# Tyniecka muzyka

---





# Kapela Stanisława Gargały

lata 50.





# Ognisko muzyczne

lata 60.





# The Greenhorns

czerwiec 1965 r.





Czterdziestolatki





# Dżemowisko

w Tyńcu Małym





# Koncert klarnetowo-gitarowy

w tynieckiej Świetlicy





# XXIX Prezentacje

w tynieckiej Świetlicy





# Zespół ludowy Boratynki

Tyniec Mały, Dożynki w 2014 r.



# Wydarzenia i imprezy

---





800 lat

Tyńca Małego – 2006 r.





800 lat

Tyńca Małego – 2006 r.





# 800 lat Tyńca Małego - 18.06.2006

[www.tyniec-maly.pl](http://www.tyniec-maly.pl)

foto: M. Cady    [www.pooh.prv.pl](http://www.pooh.prv.pl)





Odpust parafialny 11.09.2011 r.





OSP po Wielkanocy 2019 r.





Boże Ciało na „Zielonym Dołku”





Dożynki w Tyńcu Małym w 2019 r.





Jasełka w 2018 r.





Wieczór seniora 22.11.2014 r.





Koncert majowy 2023 r.





Wesele krzemienickie w 2023 r.





Narodowy Instytut Muzyki i Teatru  
DOLNY ŚLĄSK  
www.urnwd.pl

Polski Impresariat Muzyczny  
Z klasyką przez Polskę

Schumann  
Chopin

Piotr Alexewicz  
fortepian

sobota  
19.08.2023  
godz. 18:00  
Świątlnica wiejska w Tyńcu Małym  
ul. Świątlicka 6

WSTĘP WOLNY

Współorganizatorzy:  
Kolegium Obsługi Kultury  
Gminy Tyńcu  
MIFON  
KICM  
BOBY  
SP

# Koncert fortepianowy w Tyńcu w 2023

plakat





TYNIEC MAŁY W DZIEJACH ŚLĄSKA

JANUSZ GARGAŁA

# TYNIEC MAŁY W DZIEJACH ŚLĄSKA

JANUSZ GARGAŁA

ISBN: 978-83-964840-0-0

## Książka dla Tyńca Małego

okładka





**TNIEC MAŁY  
WSPIERA  
WALCZĄCĄ UKRAINĘ  
ZBIÓRKA  
PRODUKTÓW  
SPOŻYWCZYCH**

**OD PONIEDZIAŁKU 28 LUTEGO  
W GODZ 17 - 20  
W ŚWIETLICY WIEJSKIEJ  
PRZY UL. ŚWIDNICKIEJ 6**

**Pomoc Ukrainie**



The poster features a central illustration of hands holding a globe surrounded by flowers and a wreath. The background is a blue sky with stars. The text is in various colors and fonts, including red, white, and blue. There are three inset photos: one of people blowing bubbles, one of a colorful inflatable castle, and one of food on a grill and a plate.

**N****O****C**

# Świętojańska w Tyńcu Małym

22 czerwca 2024 r., godz. 16:00  
Zielony dołek, ul. Parkowa/Kasztanowa  
Od 20:00 zabawa dla dorosłych z DJ.  
Akcja charytatywna - POMOC DLA MATEUSZA.

**Animacje**  
Animacja, malowanie buziek, konkursy,  
łasy, plectenie wianków, mega bańki mydlane

**Dmuchańce**  
Byk rodeo, Zamek dmuchany, Suchy basen

**Mała gastronomia**  
grill, ciasta domowe,  
kromka chleba ze smalcem i ogórkiem, piwo!

Zaprasza sołtys wsi Tyńiec Mały wraz z Radą Sołecką

  Kobierzycki  
Ośrodek  
Kultury

# Noc Świętojańska

Zielony Dołek – czerwiec 2024 r.



# XIII Dni Tynieckie

7 - 8 września 2024

# DOŻYŃKI



## Sobota, 7 września

- 7:00 - Zawody wędkarskie z nagrodami - staw przy ul. Leśnej
- 16:00 - Mecz piłki nożnej o Puchar Sołtysa „Góra na Dół” - Orlik przy ul. Szkolnej

## Niedziela, 8 września

- 12:30 - Msza św. dziękczynna w kościele parafialnym w Tyńcu Małym
- 14:00 - Przejście korowodu dożynkowego na miejsce obchodów  
Lokalne Centrum Integracji Mieszkańców przy ul. Sportowej
- 15:15 - Oficjalne otwarcie XIII Dni Tynieckich, powitanie gości oraz uczestników
- 15:30 - Występ chóru „Diament”
- 16:00 - Misterium Chleba
- 16:15 - Występ zespołu młodzieżowego „Crumbleberry” z Wrocławia - blues & rock
- 16:45 - Inscenizacja Zespołu Tańca Narodowego „Krag” - Świdnicki Ośrodek Kultury
- 17:15 - Występ tynieckich muzyków
- 17:45 - Występ zespołu ludowego „SponTan” - Świdnicki Ośrodek Kultury
- 18:15 - Ogłoszenie wyników konkursów
- 18:30 - Wolna muzyka
- 19:00 - Gwiazda Wieczoru

## ★ Elena Rutkowska & Cygańskie Czary

- 20:30 - 24:00 - Zabawa taneczna

Bogaty program, atrakcje dla dzieci i dorosłych,  
zabawy, gry, konkursy z nagrodami,  
dmuchańce, eurobungee, byk rodeo, ścianka wspinaczkowa,  
stragany z lokalnymi wyrobami, bufety z napojami i gorącymi posiłkami.



## ZAPRASZAMY



Impreza finansowana ze środków funduszu sołectkiego przy wsparciu sponsorów i darczyńców.

# Dożynki Tynieckie w 2024 r.



# PIECZONY ziemniak

**21 WRZEŚNIA (SOBOTA)**  
NA ZIELONYM DOŁĘKU - Tyniec Mały  
GODZ. 15<sup>00</sup>, UL. PARKOWA

**WSPÓLNE PIECZENIE  
ZIEMNIAKÓW**

**W PROGRAMIE**  
atrakcje dla dzieci w postaci  
animacji i dmuchańców

**ZABAWA TANECZNA**  
GODZ. 19-00 - 2-00  
(Pełen bufet z napojami)

**ZAPRASZAMY!**



Koblerycki  
Ośrodek  
Kultury  
[www.kultura-kobleryce.pl](http://www.kultura-kobleryce.pl)



Działanie współfinansowane  
z budżetu Gminy Koblerzyce

Zaprasza Sołtys wraz z Radą Sołecką  
wsi Tyniec Mały



Pieczony ziemniak w 2024 r.





Po całusa .  
A gdy mi odpowie- nie wydam się  
A gdy mi odpowie- nie wydam się  
Hej, tam kule świszczą i bagnety błyszczą,  
Poświęcę się.  
Pójdziemy z okopów na bagnety,  
Pójdziemy z okopów na bagnety,  
Bagnet mnie ukluje, śmierć mnie pocałuje,  
Ale nie ty.  
A gdy mnie przyniosą z raną w boku,  
A gdy mnie przyniosą z raną w boku,  
Wtedy pożałujesz, wtedy pożałujesz  
Z leżką w oku.  
Za tę naszą ziemię skąpaną we krwi,  
Za tę naszą ziemię skąpaną we krwi,

# Święto Niepodległości

11 listopada 2011 r.





# Zielony Dołek

Plac zabaw





Festyn Świętojański



# Wspólne prace

---



# Prace w świetlicy







# Zieleń

Przebudowy skwerów





# Zieleń

Ukwiecony Tyniec Mały



# Prace tereny zielone





# Prace tereny zielone







# Porządek

Sprzątanie wsi



# Stowarzyszenie Nasz Tyniec Mały

---



3. Elżbieta Browarska

Komisja uchwał i wniosków

1. Roman Stys
2. Grzegorz Janiszewski
3. Stanisław Cały

Kandydaci na prezesa

1. Ludmiła Dziewięcka-Bokun

a. ZA	22
b. PRZECIW	0
c. WSTRZYMUJĄCYCH	0



# Wybory

do władz Stowarzyszenia Nasz Tyniec Mały





Profesor Wincenty Styś podczas inauguracji roku akademickiego w 1957 r. w WSE we Wrocławiu



# sekcja historyczna

Stowarzyszenia Nasz Tyniec Mały





# sekcja kulturalna

Stowarzyszenia Nasz Tyniec Mały





# sekcja kobiet aktywnych i twórczych

Przygotowania do kiermaszu świątecznego





sekcja  
kobiet aktywnych  
i twórczych

Przygotowania do kiermaszu świątecznego





# sekcja kobiet aktywnych i twórczych

Przygotowania do kiermaszu świątecznego





sekcja  
kobiet aktywnych  
i twórczych

Kiermasz świąteczny w Tyńcu Małym





# sekcja kobiet aktywnych i twórczych

Kiermasz świąteczny w Tyńcu Małym





# Kiermasz Świąteczny





# Kiermasz Świąteczny





sekcja  
sportowa

Zajęcia Nordic Walking





**Město Týnec nad Labem**  
Masarykovo nám. čp. 1 PSČ 281 26  
okres Kolín

Solectwo Tyniec Maly  
Janusz Gargala  
ul. Swidnicka 6  
Tyniec Maly  
55-040 Kobierzycy  
Polsko

Váš dopis značky / ze dne  
Čj.:

Naše značka  
v - 2012

Vyřizuje/linka  
Žmolil


Týnec nad Labem dne  
24. července 2012

Vážený pane starosto,

Město Týnec nad Labem si velice cení Vaší nabídky na partnerství a spolupráci. Měli jsme vždy s Polskou republikou velmi dobré vztahy. V nedávné době zde bylo ubytováno a mělo pracovní zázemí cca 2000 polských občanů, kteří nám pomáhali v Týnci nad Labem stavět jez a plavební komoru na Labi a také most Česko-Polského přátelství přes řeku Labe.

Proto bychom i nadále rádi rozvíjeli spolupráci a Vaši nabídku přijímáme. Těšíme se na další kontakt s Vámi a osobní setkání.

S pozdravem

  
Žmolil Dušan  
starosta města  
Týnec nad Labem

MĚSTO TÝNEC NAD LABEM  
Masarykovo nám. 1  
281 26 Týnec nad Labem  
IČ: 023 031



SOLECTWO TYNIEC MALY  
JANUSZ GARGALA  
UL. SWIDNICKA 6  
TYNIEC MALY  
55-040 KOBIERZYCE  
POLSKO

# Współpraca

List od starosty Týńca nad Łabą





# Zabytkowy dom przy ul. Kasztanowej

Wpisany na listę zabytków



# Maciej Balcar

Wokalista zespołu

## Dżem

*„Nie wyobrażam sobie  
lepszego miejsca  
dla mnie i moich bliskich.”*



Tyniec Mały



# Ryszard Tarasiewicz

Trener piłkarski  
z certyfikatem UEFA

*„Kapitałne miejsce,  
wspaniała wieś.  
Ktoś kto nie był w Tyńcu  
Małym, musi koniecznie  
to zobaczyć.”*



Tyniec Mały







KOCHAM  
TYNIEC  
M A Ł Y



DUCHEM  
CIAŁEM  
W TYŃCU  
MAŁYM



Dziękujemy  
za uwagę



*Tyniec Mały*

